



OSAVUOSIKATSAUS

1-9/2020 – LAITILAN KAUPUNKI

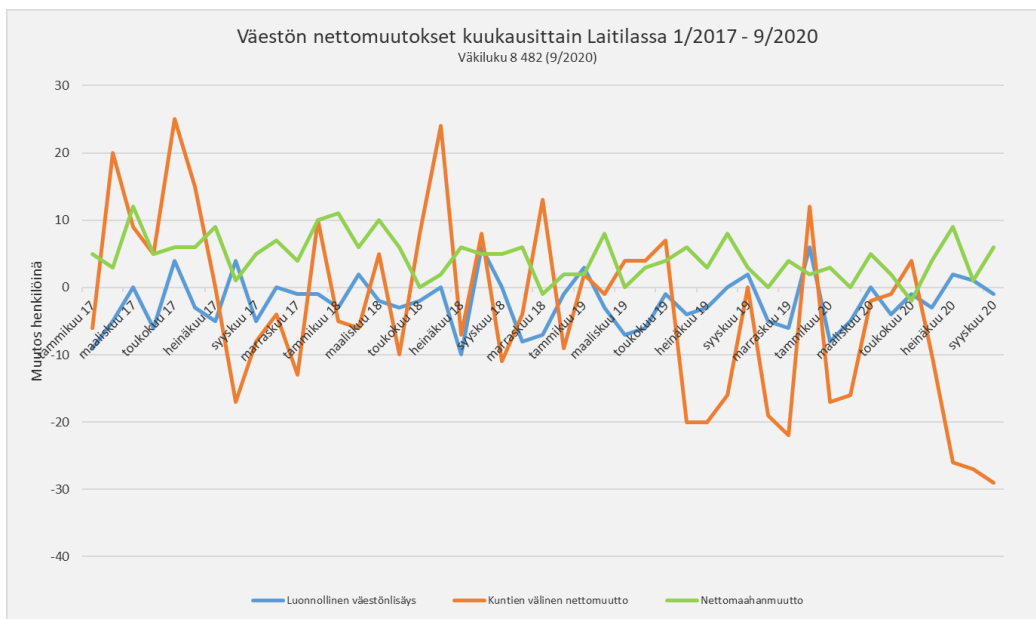
SISÄLLYSLUETTELO

Sisällys

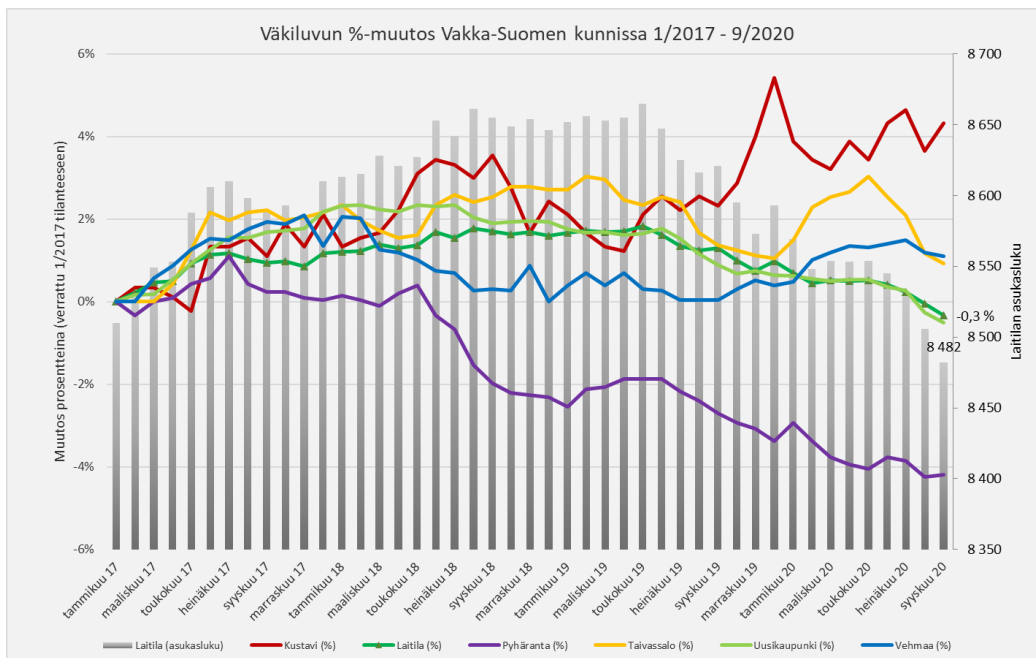
Tilastotietoja	1
Tuloslaskelma	3
Henkilöstö	6
Talouden toteuma toimialoittain	8
Investointiosa	16

Tilastotietoja

VÄESTÖNKEHITYS



Lähde: Tilastokeskus

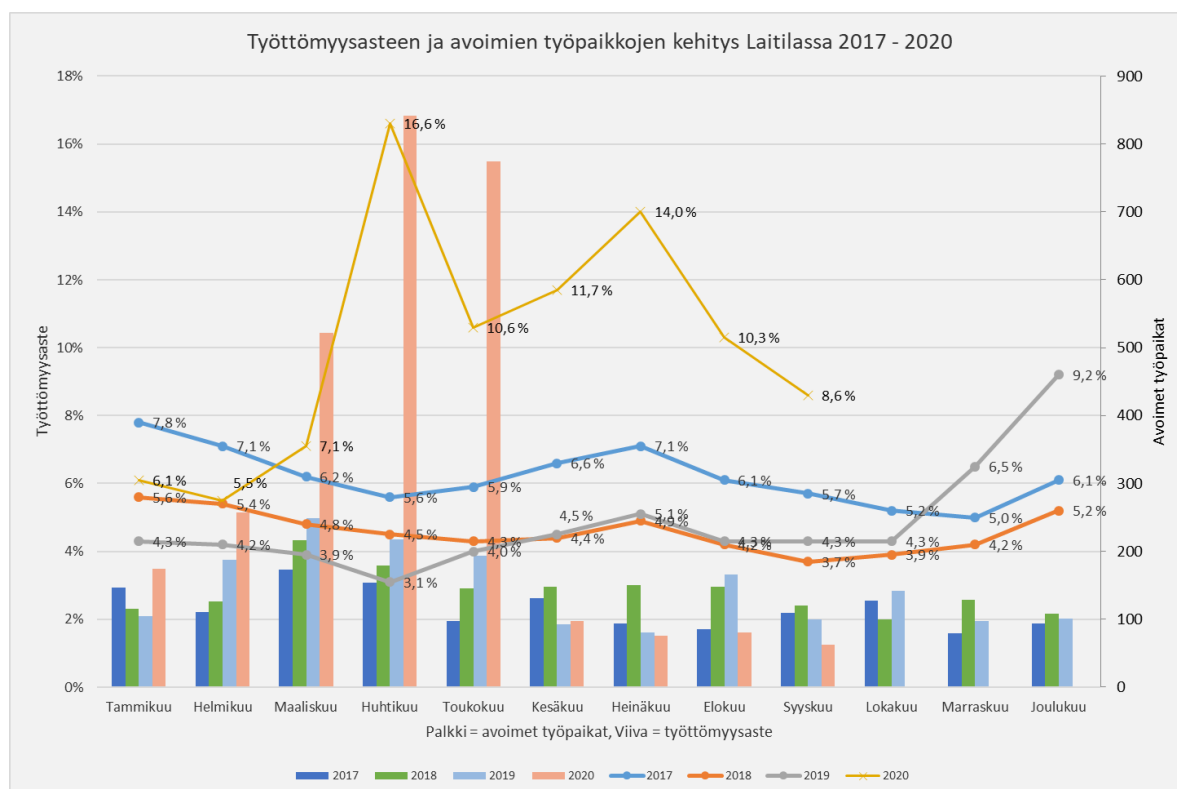


Lähde: Tilastokeskus

Laitilan väkiluku on pienentynyt vuoden 2017 alusta 28 henkilöllä. Tilastokeskuksen antaman ennakkotiedon mukaan Laitilan väkiluku syyskuussa 2020 oli 8 482.

Nettomaahanmuutto on ollut vertailujaksolla pääsääntöisesti positiivista. Kuntien välinen muuttoliike on viimekuukausina ollut selvästi negatiivista, mikä näkyy väkiluvun laskuna. Myös luonnollinen väestönlisäys eli syntyneiden ja kuolleiden erotus jää vertailujaksolla negatiiviseksi.

TYÖLLISYYS



Lähde: Varsinais-Suomen ELY-keskus

Työttömyysaste on pääsääntöisesti ollut laskussa vuoden 2017 alusta lukien, kun jätetään huomioimatta kesän ja vuodenvaihteen tilastolliset nousut. Loppuvuonna 2019 työttömyysaste nousi merkittävästi. Tammi-helmikuussa työttömyysaste jälleen laski vuoden lopun lukemista, mutta luku kääntyi merkittävään nousuun koronavirusepidemian seurauksena. Syyskuussa 2020 Laitilan työttömyysaste oli 8,6 %. Varsinais-Suomessa työttömyysaste samalla ajanjaksolla oli 11,3 %.

Syyskuussa 2020 avoimia työpaikkoja oli Laitilassa 63 kappaletta, mikä on 37 vähemmän kuin vuotta aiemmin vastaavana aikana. Avoimien työpaikkojen verrattain korkeaan määrään maaliskuu-toukokuussa vaikutti niin ikään koronavirusepidemia. Tällöin avoimia työpaikkoja oli reilusti tarjolla erityisesti alkutuotannossa.

Tuloslaskelma

Tuloslaskelma (käyttötalous) €1 000	* MKS = muutettu käyttösuunnitelma ** TA = alkuperäinen talousarvio							
	Kum.	Jäljellä			Tot.-%	Kum.	Tot.-%	
	9/2020	MKS 2020*	MKS 2020*	MKS 2020*		9/2019	TP 2019	TP 2019
Toimintatuotot	14 403	19 301	4 898	74,6 %	7 924	11 439	69,3%	19 778
Myyntituotot	3 815	6 038	2 222	63,2 %	4 021	6 150	65,4%	5 877
Maksutuotot	2 144	3 145	1 002	68,2 %	2 335	3 327	70,2%	3 072
Tuet ja avustukset	1 526	655	-871	233,1 %	578	676	85,4%	1 641
Muut toimintatuotot	6 918	9 463	2 545	73,1 %	991	1 286	77,1%	9 188
Valmistus omaan käyttöön								
Toimintakulut	-50 498	-69 924	-19 426	72,2 %	-45 738	-61 883	73,9%	-70 003
Henkilöstökulut	-21 475	-28 199	-6 724	76,2 %	-21 089	-28 018	75,3%	-28 683
Palvelujen ostot	-18 446	-27 183	-8 737	67,9 %	-20 140	-27 218	74,0%	-26 289
Aineet, tarvikkeet ja tavarat	-2 578	-3 743	-1 165	68,9 %	-2 799	-3 961	70,7%	-3 658
Avustukset	-881	-1 470	-589	59,9 %	-689	-1 333	51,7%	-1 889
Muut toimintakulut	-7 118	-9 329	-2 211	76,3 %	-1 020	-1 353	75,4%	-9 484
Toimintakate	-36 095	-50 624	-14 529	71,3 %	-37 813	-50 444	75,0%	-50 225
Verotulot	22 928	31 533	10 834	72,7 %	21 948	30 346	72,3%	30 654
Valtionosuudet	16 308	21 514	6 460	75,8 %	14 885	20 212	73,6%	23 124
Rahoitustuotot ja -kulut	-10	-49	-39	20,9 %	-66	2	-4077,0%	76
Vuosikate	3 130	2 375	2 727	131,8 %	-1 046	116	-899,1%	3 629
Poistot ja arvonalentumiset	-2 033	-2 711	-2 711	75,0 %	-2 089	-2 786	75,0 %	-2 800
Satunnaiset tuotot ja kulut	-1		1		0	-1	47,4%	-2
Tilikauden tulos	1 096	-336	18	-326,1 %	-3 135	-2 670	117,4%	827
Varausten ja rahastojen muutos	91	121	121	75,0 %	91	121	75,0 %	121
Tilikauden yli-/alijäämä	1 187	-215	139	-551,9 %	-3 044	-2 549	119,4%	948

*Vuoden 2019 tilinpäätöksen toimintatuottojen ja toimintakulujen ero tilinpäätöskirjan lukuihin johtuu kirjanpitojärjestelmän tavasta käsitellä kustannuslaskennallisia luontoisetutilejä. Toimintakatteen osalta eroa ei ole.

Tuloksen kehittyminen on vahvasti riippuvainen maaliskuussa Suomessa alkaneen koronavirusepidemian vaikutuksista. Epidemia vaikuttaa tuottoja pienentävästi kaupungin järjestämän toiminnan vähentyessä tai ollessa tauolla. Toisaalta erilaiset avustukset nostavat tuottoja vuodelle 2020. Ennusteen mukaan toimintatuotot toteutuvat kokonaisuutena talousarvion mukaisesti.

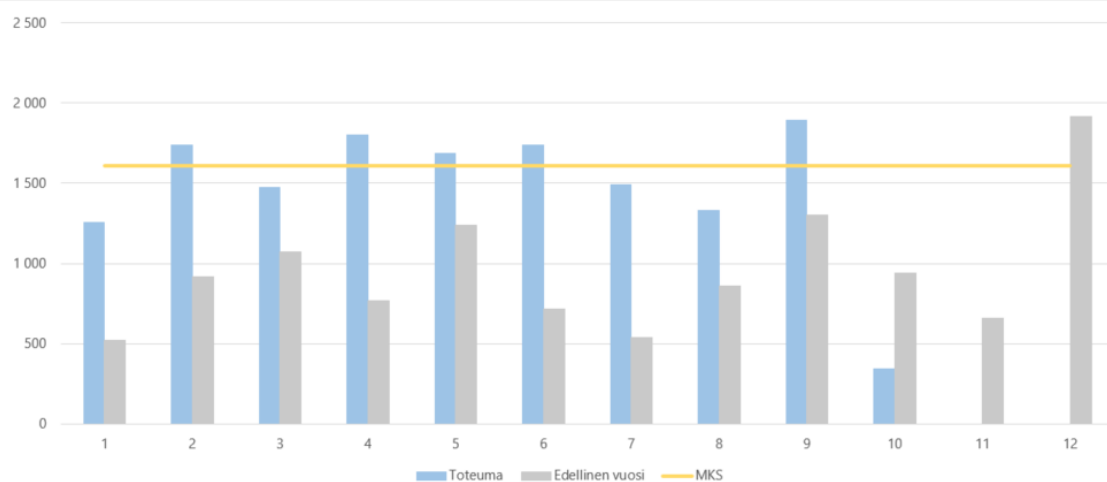
Erityisen suuri vaikutus koronavirusepidemialla on verotulojen kehitykseen. Kuntaliiton lokakuussa julkaisemassa veroennustekehikossa verotulot vuodelle 2020 arvioidaan olevan yli 0,9 miljoonaa euroa pienemmät kuin talousarviossa. Verotulojen menetystä on kompensoitu yhteisöveron jako-osuuden nostona sekä valtionosuuksien muodossa. Valtionosuudet vuodelle 2020 ennakoitaan olevan noin 1,6 miljoonaa euroa suuremmat kuin talousarviossa arvioidut.

TULOSLASKELMA

Vuodesta 2020 alkaen sisäisen vuokran erät näkyvät kustannuslaskennallisten erien sijaan osana ns. normaaleja käyttötalouden eriä. Tästä johtuen toimintatuotot ja -kulut eivät ole vertailukelpoisia vuoteen 2019 verrattuna. Toimintakatetasolla sisäisten vuokrien vaikutus on 0 euroa.

TOIMINTATUOTOT

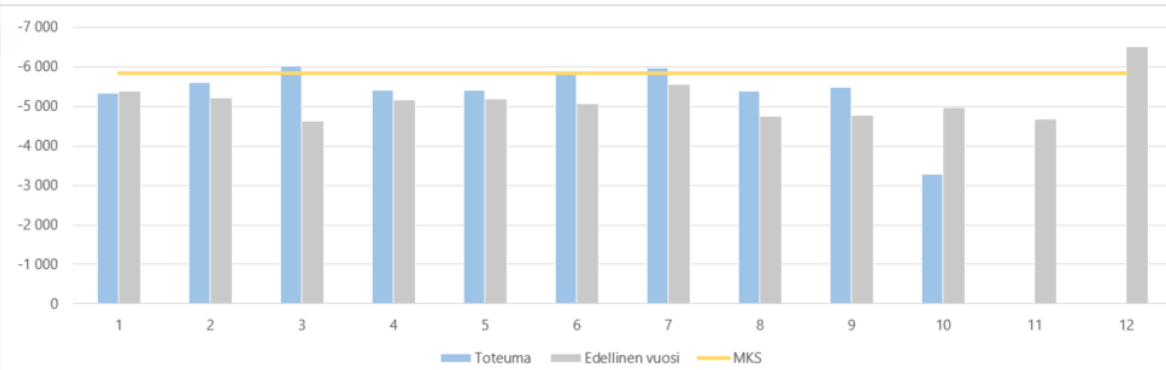
Toimintatuottojen kuukausitoteumat
(vertailu edelliseen vuoteen ja muutettuun talousarvioon)
€1 000



Toimintatuotot toteutuvat talousarvion mukaisesti. Toteuma syyskuun lopussa 2020 oli 74,6 %.

TOIMINTAKULUT

Toimintakulujen kuukausitoteumat
(vertailu edelliseen vuoteen ja muutettuun talousarvioon)
€1 000

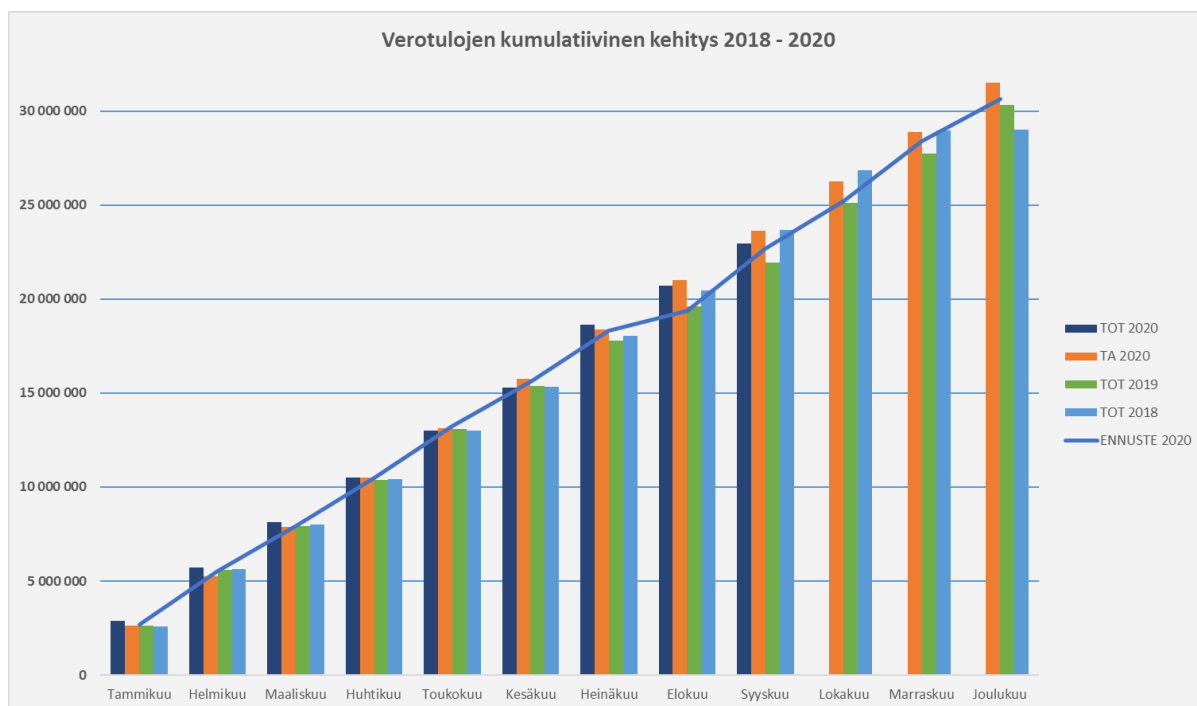


Toimintakulut alittavat talousarvion. Toteuma syyskuun lopussa 2020 oli 71,3 %. Henkilöstökulujen toteuma vastaavana aikana oli 76,2 % ja palvelujen ostojen 67,9 %. Henkilöstökulut tulevat ylittymään vuonna 2020 johtuen elokuun alussa voimaan tulleesta yleiskorotuksesta. Vastaavasti palvelujen ostot alittavat jonkin verran vuonna 2020, johtuen lähinnä koronavirusepidemiasta.

TULOSLASKELMA

VEROTULOT JA VALTIONOSUUEDET

	TOT 2020	TA 2020	TA 2020	TOT 2019	TOT 2018	ENNUSTE 2020	TOT 20 - TOT 19 (lis. +/väh. -)	TOT 20 - TOT 18 (lis. +/väh. -)
Tammikuu	2 873 964	2 627 750	2 627 750	2 606 695	2 565 112	2 707 248	10,25 %	12,04 %
Helmikuu	5 738 100	2 627 750	5 255 500	5 608 100	5 617 620	5 538 600	2,32 %	2,14 %
Maaliskuu	8 127 315	2 627 750	7 883 250	7 930 931	7 993 188	7 948 059	2,48 %	1,68 %
Huhtikuu	10 517 701	2 627 750	10 511 000	10 382 575	10 433 779	10 483 142	1,30 %	0,80 %
Toukokuu	13 005 691	2 627 750	13 138 750	13 080 875	13 014 935	13 241 712	-0,57 %	-0,07 %
Kesäkuu	15 300 465	2 627 750	15 766 500	15 392 910	15 335 904	15 601 095	-0,60 %	-0,23 %
Heinäkuu	18 618 808	2 627 750	18 394 250	17 804 078	18 063 456	18 330 921	4,58 %	3,07 %
Elokuu	20 717 217	2 627 750	21 022 000	19 598 178	20 442 126	19 379 741	5,71 %	1,35 %
Syyskuu	22 946 005	2 627 750	23 649 750	21 948 090	23 693 449	22 687 618	4,55 %	-3,15 %
Lokakuu		2 627 750	26 277 500	25 110 269	26 858 751	25 217 791		
Marraskuu		2 627 750	28 905 250	27 766 744	28 996 532	28 425 682		
Joulukuu		2 627 750	31 533 000	30 346 467	29 006 253	30 654 000		



Verotulojen ennustamisessa on käytetty kuntaliiton lokakuussa 2020 julkaisemaa veroennustekehikkoa, jonka mukaan kokonaisverotulot vuodelle 2020 olisivat 30 654 000 euroa. Verotubennusteen merkittävä ero talusarvioon johtuu koronavirusepidemian arvioituista vaikutuksista.

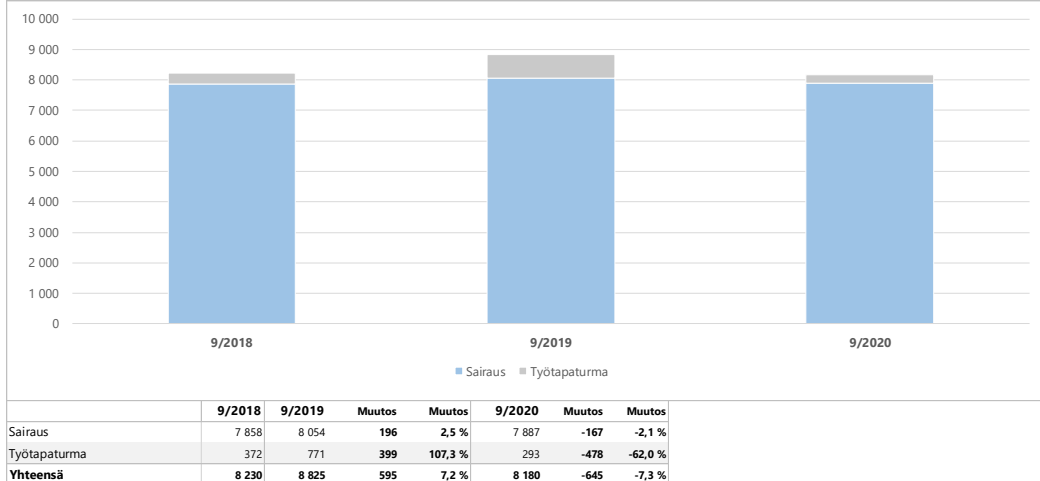
Syyskuun loppuun mennessä verotuloja on kertynyt seuraavasti:

- Kunnallisvero: 19 840 117 €
- Yhteisövero: 1 696 508€
- Kiinteistövero: 1 409 380 €

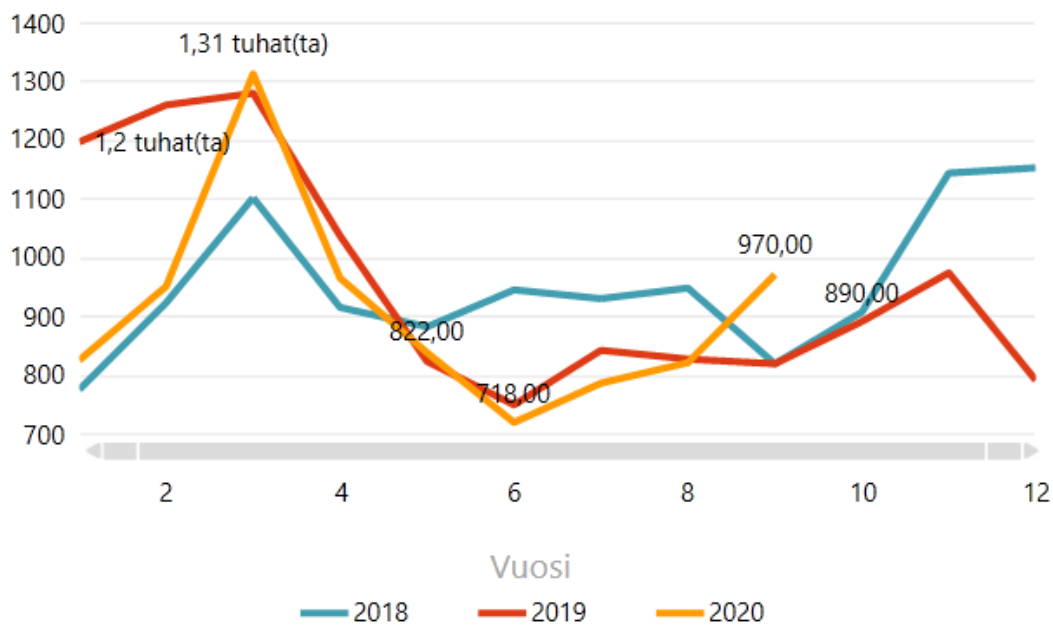
HENKILÖSTÖ

Henkilöstö

Kumulatiiviset terveisperusteiset (= sairaus ja työtapaturma) poissaolot kalenteripäivät



Sairaspoissaolot kuukausittain



HENKILÖSTÖ

Sairauspoissaolojen määrä alkuvuonna 2020 on laskenut vuotta aiemmasta ja on määrältään hieman vuotta 2018 alempi. Ennakoitavissa on, että sairauspoissaolojen määrä tulee kasvamaan loppuvuodesta COVID-19 -testaamisohjeistuksen myötä.

TALouden TOTEUMA TOIMIALOITTAIN

Talouden toteuma toimialoittain

KESKUSVAALILAUTAKUNTA, TARKASTUSLAUTAKUNTA JA KAUPUNGINHALLITUS

Tuloslaskelma (käyttötalous) €1 000	Kum. 9/2020	Jäljellä		Tot.-%	Kum.	
		MKS 2020	MKS 2020		MKS 2020	9/2019
Toimintatuotot	6 377	8 752	2 375	72,9%	1 883	2 841
Myyntituotot	1 306	2 038	732	64,1%	1 350	2 026
Maksutuotot		12	12		2	4
Tuet ja avustukset	590	377	-213	156,6%	207	417
Muut toimintatuotot	4 481	6 325	1 844	70,8%	324	394
Valmistus omaan käyttöön						
Toimintakulut	-4 994	-7 676	-2 682	65,1%	-4 285	-5 751
Henkilöstökulut	-1 953	-2 677	-724	73,0%	-2 117	-2 887
Palvelujen ostot	-1 165	-2 092	-927	55,7%	-1 411	-1 863
Aineet, tarvikkeet ja tavarat	-406	-693	-287	58,6%	-472	-649
Avustukset	-155	-14	142	1135,0%	-20	-29
Muut toimintakulut	-1 314	-2 199	-886	59,7%	-265	-322
Toimintakate	1 383	1 076	-306	128,5%	-2 402	-2 910

Tehtäväkohtainen toteuma

Toimintatuotot yksiköittäin €1 000	Kum. 9/2020	Jäljellä		Tot.-%	Kum.	
		MKS 2020	MKS 2020		MKS 2020	9/2019
1451 Käyttötalous	6 377	8 752	2 375	72,9%	1 883	2 841
14510 KESKUSVAALILAUTAKUNTA					29	29
14510 VALTIOLLISET VAALIT					14	14
14513 EU-PARLAMENTTIVAALIT					14	14
14514 KAUPUNGINHALLITUS	6 377	8 752	2 375	72,9%	1 855	2 812
14515 RUOKAH.PALV./VARPP.K.KEITTIÖ	666	1 207	541	55,2%	703	983
14516 RUOKAH.PALV./KAUK.K.KEITTIÖ	614	796	183	77,1%	620	987
14517 TIETOHALLINTOPALVELUT	4	3	0	110,3%	4	4
14518 HALLINTOPALVELUT	4 313	6 175	1 861	69,9%	181	255
14519 SISÄINEN PALVELUTOIMINTA	18	246	228	7,4%	30	212
14520 TALOUSPALVELUT	1	5	4	12,7%	2	1
14521 ELINKEINOTOIMI	574	155	-419	369,6%	129	154
14522 KAAVOITUS	0	12	12	0,3%	1	2
14523 ASUMINEN	180	140	-40	128,6%	178	206
14525 MAASEUTUTOIMI	8	12	5	61,8%	8	9
Yhteensä	6 377	8 752	2 375	72,9%	1 883	2 841

TALouden TOTEUMA TOIMIALOITTAIN

Toimintakulut yksiköittäin €1 000	Kum. 9/2020	Jäljellä			Kum. 9/2019	TP 2019
		MKS 2020	MKS 2020	MKS 2020 Tot.-%		
1451 Käyttötalous	-4 994	-7 676	-2 682	65,1%	-4 285	-5 751
14510 KESKUSVAALILAUTAKUNTA	-4		4		-13	-16
14510 VALTIOLLISET VAALIT	-4		4		-10	-11
14511 KUNNALLISVAALIT	0		0			
14513 EU-PARLAMENTTIVAALIT					-3	-5
14512 TARKASTUSLAUTAKUNTA	-14	-30	-17	45,0%	-16	-25
14514 TILINTARKASTUS	-14	-30	-17	45,0%	-16	-25
14514 KAUPUNGINHALLITUS	-4 976	-7 645	-2 669	65,1%	-4 256	-5 710
14515 RUOKAH.PALV./VARPP.K.KEITTIÖ	-913	-1 490	-577	61,3%	-825	-1 078
14516 RUOKAH.PALV./KAUK.K.KEITTIÖ	-652	-918	-266	71,0%	-571	-768
14517 TIETOHALLINTOPALVELUT	-258	-437	-179	58,9%	-267	-337
14518 HALLINTOPALVELUT	-1 717	-2 720	-1 003	63,1%	-1 123	-1 590
14519 SISÄINEN PALVELUTOIMINTA	-421	-654	-233	64,4%	-479	-596
14520 TALOUSPALVELUT	-352	-537	-186	65,5%	-450	-590
14521 ELINKEINOTOIMI	-417	-397	21	105,2%	-283	-371
14522 KAAVOITUS	-82	-180	-97	45,9%	-105	-135
14523 ASUMINEN	-115	-187	-73	61,2%	-99	-132
14525 MAASEUTUTOIMI	-49	-126	-77	39,1%	-54	-114
Yhteensä	-4 994	-7 676	-2 682	65,1%	-4 285	-5 751

Poikkeamat talousarvion toteumassa

Hallintopalvelut: Toteutuu alkuvuosipainotteisesti. Henkilöstövaihdokset nostaneet kuluja.

Talouspalvelut: Pääkirjanpidon ostopalvelun kustannukset ovat toteutuneet alkuvuosipainotteisesti, koska tilinpäätösaika edellyttää suurempaa työtuntimäärää. Kuntatieto-ohjelmaan valmistautuminen on edellyttänyt asiantuntijapalvelujen käyttöä (määrärahat varattu investointeihin).

Elinkeinoimi: Yksinyrittäjien tuki vääristää toteumaa (läpilaskutusta)

Kaavoitus: Budjetti on pysynyt raameissa

TALouden TOTEUMA TOIMIALOITTAIN

SIVISTYSVALIOKUNTA

Tuloslaskelma (käyttötalous) €1 000	Kum.	Jäljellä		Tot.-%	Kum.	
	9/2020	MKS 2020	MKS 2020	MKS 2020	9/2019	TP 2019
Toimintatuotot	2 276	2 717	440	83,8%	2 058	2 807
Myyntituotot	642	1 241	599	51,7%	802	1 269
Maksutuotot	562	995	433	56,5%	738	1 043
Tuet ja avustukset	946	278	-668	340,0%	360	248
Muut toimintatuotot	126	203	77	62,3%	158	247
Valmistus omaan käyttöön						
Toimintakulut	-15 777	-22 294	-6 517	70,8%	-12 359	-17 155
Henkilöstökulut	-9 271	-12 619	-3 348	73,5%	-9 030	-12 281
Palvelujen ostot	-1 839	-3 312	-1 473	55,5%	-2 134	-3 246
Aineet, tarvikkeet ja tavarat	-383	-538	-155	71,2%	-509	-676
Avustukset	-420	-670	-250	62,7%	-403	-547
Muut toimintakulut	-3 863	-5 155	-1 292	74,9%	-283	-405
Toimintakate	-13 501	-19 577	-6 076	69,0%	-10 300	-14 348

Tehtäväkohtainen toteuma

Toimintatuotot yksiköittäin €1 000	Kum.	Jäljellä		Tot.-%	Kum.	
	9/2020	MKS 2020	MKS 2020	MKS 2020	9/2019	TP 2019
1451 Käyttötalous	2 276	2 717	440	83,8%	2 058	2 807
14520 SIVISTYSVALIOKUNTA	1 386	1 699	313	81,6%	1 295	1 739
14526 SIVISTYSTOIMENHALLINTO	0		0		8	11
14527 VARHAISKASVATUS	558	492	-66	113,4%	423	538
14528 PERUSOPETUS	698	1 006	308	69,4%	713	958
14529 LUKIO-OPETUS	22	29	7	75,8%	27	13
14530 TOISEN AST.AMMATILLINEN KOUL.		0	0		0	0
14535 KIRJASTOTOIMI	7	23	16	31,2%	20	36
14536 KULTTUURITOIMI	24	24	0	98,7%	23	24
14538 NUORISOTOIMI	51	1	-50	5140,7%	8	11
14539 LIIKUNTATOIMI	26	124	98	21,3%	74	149
14521 V-S KANS.OPISTON JOHTOKUNTA	451	632	181	71,4%	461	648
14540 VAKKA-SUOMEN KANSALAIPOISTO	451	632	181	71,4%	461	648
14526 V-S MUS.OP.JOHTOKUNTA	439	386	-53	113,8%	302	421
14541 VAKKA-SUOMEN MUSIIKKIOPISTO	439	386	-53	113,8%	302	421
Yhteensä	2 276	2 717	440	83,8%	2 058	2 807

TALouden TOTEUMA TOIMIALOITTAIN

Toimintakulut yksiköittäin €1 000	Kum.	Jäljellä Tot.-%			Kum.	
	9/2020	MKS 2020	MKS 2020	MKS 2020	9/2019	TP 2019
1451 Käyttötalous	-15 777	-22 294	-6 517	70,8%	-12 359	-17 155
14520 SIVISTYSVALIOKUNTA	-14 076	-19 770	-5 693	71,2%	-10 793	-14 840
14526 SIVISTYSTOIMENHALLINTO	-177	-253	-75	70,1%	-163	-227
14527 VARHAISKASVATUS	-3 556	-5 084	-1 528	69,9%	-2 920	-4 037
14528 PERUSOPETUS	-7 498	-10 517	-3 019	71,3%	-6 050	-8 235
14529 LUKIO-OPETUS	-857	-1 192	-335	71,9%	-672	-913
14530 TOISEN AST.AMMATILLINEN KOUL.	0	-21	-21	0,3%	-17	-23
14535 KIRJASTOTOIMI	-423	-587	-165	72,0%	-294	-385
14536 KULTTUURITOIMI	-264	-314	-50	84,1%	-111	-130
14538 NUORISOTOIMI	-162	-236	-75	68,4%	-85	-193
14539 LIIKUNTATOIMI	-1 140	-1 565	-425	72,8%	-482	-697
14521 V-S KANS.OPISTON JOHTOKUNTA	-796	-1 359	-563	58,6%	-863	-1 353
14540 VAKKA-SUOMEN KANSALAIPOISTO	-796	-1 359	-563	58,6%	-863	-1 353
14526 V-S MUS.OP.JOHTOKUNTA	-904	-1 165	-261	77,6%	-703	-962
14541 VAKKA-SUOMEN MUSIIKKIOPISTO	-904	-1 165	-261	77,6%	-703	-962
Yhteensä	-15 777	-22 294	-6 517	70,8%	-12 359	-17 155

Poikkeamat talousarvion toteumassa

Varhaiskasvatus: Tuotot ovat ylittyneet hankerahoitusten vuoksi. Maksutuotot ovat alle budjetoidun johtuen alkuvuoden koronasta johtuvista maksuhyvityksistä. Menomäärärahojen toteuma on hieman alle tavoitteen. Suurimpina syinä ovat kotihoidontuen vähäinen käyttö sekä yksityisen varhaiskasvatuksen väheneminen.

Kirjastotoimi: Toimintatuotot alittuneet, koska kirjasto oli koronaepidemian vuoksi suljettuna 18.3.-31.5.2020. Saamatta jäi mm. viivästysmaksutuottoja ja Monikon vuokratuottoja. Edelleen myyntituotot kunnilta jäivät saamatta, koska kirjastoauto ei liikennöinyt. Toimintakuluissa kirjaston lehdet -tili ylittyi johtuen siitä, että tilaukset maksettiin tammikuussa.

Kulttuuritoimi: Kustaa Hiekka -kulttuuriviikon tulot nostivat toteutumisprosenttia heti alkuvuodesta. Sisäisen vuokran virheellinen summa talousarviossa (summa noin 19 000 e pienempi kuin teknisen toimen laskutus) vaikuttaa siihen, että kulttuuritoimen käyttötalous tulee ylittymään saman verran.

Nuorisotoimi: Tuotot ovat ylittyneet etsivän nuorisotyön järjestämiseen saadun valtionavustuksen vuoksi. Menomäärärahojen kokonaistoteuma on hieman alle seurantatason (68%). Menomäärärahoissa näkyy kevään toiminnan keskeytys koronapandemian vuoksi. Etsivän nuorisotyön osalta kulutoteuman ylitys johtuu henkilöstökuluista, joita ei voitu ennakoita talousarvion suunnitteluvaiheessa koska palvelu ostettiin aiemmin Laitilan Nuorisoverstas ry:ltä. Henkilöstökulut etsivän nuorisotyön osalta katetaan lähes kokonaan saadun valtionavustuksen turvin. Tulolisäyksiä ei ole aikaisempaan osavuositarkastukseen verrattuna, koska retkiä ei ole järjestetty koronan aikana eikä nuorisotalo ole vuokrattu nuorisotalon remontin vuoksi. Nuorisotoimen tuotot 5140,7 % ja kulut 68%.

TALouden TOTEUMA TOIMIALOITTAIN

Liikuntatoimi: Toiminnan tuotoista puuttuu sisäliikuntapaikkojen ja uimahallin laskutettavat käyttömaksut. Kuluissa rakennusmateriaalien ylitys voi johtua tiliöintivirheestä. Tiliöinnit tarkastetaan ja mahdolliset virheet korjataan.

Kansalaisopisto: Opintomaksutuotot ovat pienemmät kuin esim. vuosi sitten johtuen koronaviruksen aiheuttamasta kurssiosallistumisten hidastumisesta. Myyntituotot osakaskunnilta tavoitteen mukaiset, sen sijaan Tuet ja avustukset tot-% jopa 370 % eli jopa yli 60 000 eur tavoitetta suurempi.

Musiikkiopisto: Tulot ylittyneet johtuen OKMn ja OPHn hankeavustuksista. Menot ylittyneet johtuen OKMn hankkeeseen liittyvistä kalustohankinnoista.

SOSIAALI- JA TERVEYSVALIOKUNTA

Tehtäväkohtainen toteuma

Tuloslaskelma (käyttötalous) €1 000	Kum. 9/2020	Jäljellä		Tot.-%	Kum.	
		MKS 2020	MKS 2020		MKS 2020	9/2019
Toimintatuotot	1 989	2 927	937	68,0%	2 172	3 076
Myyntituotot	436	780	344	55,9%	534	772
Maksutuotot	1 466	2 016	550	72,7%	1 514	2 153
Tuet ja avustukset	-11	-1	10	2058,6%	11	11
Muut toimintatuotot	98	132	34	74,2%	114	139
Valmistus omaan käyttöön						
Toimintakulut	-23 895	-32 962	-9 067	72,5%	-23 565	-31 234
Henkilöstökulut	-8 532	-10 613	-2 081	80,4%	-8 201	-10 489
Palvelujen ostot	-13 332	-19 376	-6 044	68,8%	-14 292	-18 796
Aineet, tarvikkeet ja tavarat	-640	-859	-220	74,4%	-692	-1 011
Avustukset	-206	-681	-475	30,2%	-171	-662
Muut toimintakulut	-1 186	-1 433	-246	82,8%	-210	-276
Toimintakate	-21 906	-30 035	-8 130	72,9%	-21 393	-28 158

Toimintatuotot yksiköittäin €1 000	Kum. 9/2020	Jäljellä		Tot.-%	Kum.	
		MKS 2020	MKS 2020		MKS 2020	9/2019
1451 Käyttötalous	1 989	2 927	937	68,0%	2 172	3 076
14530 SOSIAALI- JA TERVEYSVALIOKUNTA	1 989	2 927	937	68,0%	2 172	3 076
14543 SOS.HALLINTO	7	44	37	16,6%	45	68
14544 PERHEPALVELUT	-7	3	10	-207,3%	-2	-1
14547 TOIMEENTULOTURVA	4	18	13	24,1%	12	19
14548 PERUSTERVEYDENHUOLTO	591	873	282	67,7%	625	877
14549 ERIKOISSAIRAANHOITO		-2	-2			
14550 VAMMAISPALVELU	365	530	165	68,9%	402	533
14551 IÄKKÄIDEN PALVELUT	1 028	1 460	432	70,4%	1 089	1 580
Yhteensä	1 989	2 927	937	68,0%	2 172	3 076

TALouden TOTEUMA TOIMIALOITTAIN

Toimintakulut yksiköittäin €1 000	Kum.	Jäljellä			Tot.-%	Kum.	
	9/2020	MKS 2020	MKS 2020	MKS 2020		9/2019	TP 2019
1451 Käyttötalous	-23 895	-32 962	-9 067	72,5%		-23 565	-31 234
14530 SOSIAALI- JA TERVEYSVALIOKUNTA	-23 895	-32 962	-9 067	72,5%		-23 565	-31 234
14543 SOS.HALLINTO	-554	-1 008	-454	55,0%		-569	-778
14544 PERHEPALVELUT	-925	-1 671	-746	55,3%		-1 189	-1 427
14545 VANHJA VAMM. PALVELUT						-23	-23
14546 ERITYISPALVELUT						-16	-18
14547 TOIMEENTULOTURVA	-181	-181	0	100,1%		-131	-203
14548 PERUSTERVEYDENHUOLTO	-5 089	-6 428	-1 339	79,2%		-4 772	-6 559
14549 ERIKOISSAIRAANHOITO	-7 952	-10 588	-2 636	75,1%		-8 058	-10 072
14550 VAMMAISPALVELU	-2 811	-3 821	-1 010	73,6%		-2 638	-3 629
14551 IÄKKÄIDEN PALVELUT	-6 384	-9 266	-2 882	68,9%		-6 168	-8 525
Yhteensä	-23 895	-32 962	-9 067	72,5%		-23 565	-31 234

Poikkeamat talousarvion toteumassa

Perusterveydenhuolto: Henkilöstökulut ylittivät. Sijaismäärärahatarve ollut ennakoitua suurempi. Sisäiset vuokrat ylittävät arvioitun.

Toimeentuloturva: Avustukset yhteisöille ylittävät arvioitun.

TALouden TOTEUMA TOIMIALOITTAIN

TEKNINEN VALIOKUNTA JA LUPALAUTAKUNTA

Tuloslaskelma (käyttötalous) €1 000	Kum. 9/2020	Jäljellä			Tot.-%	Kum.	
		MKS 2020	MKS 2020	MKS 2020		9/2019	TP 2019
Toimintatuotot	3 725	4 905	1 181	75,9%	1 811	2 715	
Myyntituotot	1 410	1 980	570	71,2%	1 335	2 083	
Maksutuotot	101	122	21	82,4%	82	127	
Tuet ja avustukset							
Muut toimintatuotot	2 214	2 803	590	79,0%	395	506	
Valmistus omaan käyttöön							
Toimintakulut	-5 367	-6 993	-1 626	76,8%	-5 528	-7 743	
Henkilöstökulut	-1 719	-2 290	-571	75,1%	-1 741	-2 360	
Palvelujen ostot	-1 779	-2 402	-623	74,1%	-2 303	-3 313	
Aineet, tarvikkeet ja tavarat	-1 034	-1 652	-619	62,6%	-1 126	-1 625	
Avustukset	-97	-105	-8	92,2%	-95	-95	
Muut toimintakulut	-738	-543	196	136,0%	-262	-350	
Toimintakate	-1 642	-2 087	-445	78,7%	-3 718	-5 028	

Tehtäväkohtainen toteuma

Toimintatuotot yksiköittäin €1 000	Kum. 9/2020	Jäljellä			Tot.-%	Kum.	
		MKS 2020	MKS 2020	MKS 2020		9/2019	TP 2019
1451 Käyttötalous	3 725	4 905	1 181	75,9%	1 811	2 715	
14540 TEKNINEN VALIOKUNTA	3 637	4 795	1 158	75,8%	1 742	2 609	
14557 TEKNINEN HALLINTO	203	213	10	95,5%	222	318	
14558 LIIK.VÄYLÄT JA ALUEET	1	1	0	106,1%			
14559 JÄTEHUOLTO		50	50			74	
14560 KIIINTEISTÖT	2 165	2 670	505	81,1%	235	308	
14561 VESIHUOLTOLAITOS	1 251	1 803	552	69,4%	1 226	1 834	
14562 KONEKESKUS	10	14	4	71,3%	13	22	
14563 MITTAUSPALVELU	8	11	3	73,2%	12	18	
14564 PALO,PELASTUS JA SUOJELU		35	35		34	34	
14565 ASUMINEN						0	
14542 LUPALAUTAKUNTA	87	110	23	79,5%	69	106	
14568 YMPÄRISTÖNSUOJELU	16	7	-10	245,3%	0	3	
14569 RAKENNUSVALVONTA	71	103	32	68,9%	69	103	
Yhteensä	3 725	4 905	1 181	75,9%	1 811	2 715	

TALouden TOTEUMA TOIMIALOITTAIN

Toimintakulut yksiköittäin €1 000	Kum. 9/2020	Jäljellä			Tot.-% MKS 2020	Kum.	
		MKS 2020	MKS 2020	MKS 2020		9/2019	TP 2019
1451 Käyttötalous	-5 367	-6 993	-1 626	76,8%	-5 528	-7 743	
14540 TEKINEN VALIOKUNTA	-5 189	-6 705	-1 516	77,4%	-5 357	-7 528	
14557 TEKINEN HALLINTO	-174	-255	-82	68,0%	-134	-174	
14558 LIIK.VÄYLÄT JA ALUEET	-380	-553	-172	68,8%	-452	-590	
14559 JÄTEHUOLTO	-26	-50	-24	51,6%	-23	-61	
14560 KIIINTEISTÖT	-2 989	-3 695	-706	80,9%	-3 218	-4 584	
14561 VESIHUOLTOLAITOS	-946	-1 258	-312	75,2%	-949	-1 340	
14562 KONEKESKUS	-39	-85	-46	45,5%	-56	-78	
14563 MITTAUSPALVELU	-68	-73	-5	93,2%	-53	-59	
14564 PALO,PELASTUS JA SUOJELU	-563	-736	-172	76,6%	-473	-642	
14565 ASUMINEN	-4		4			0	
14542 LUPALAUTAKUNTA	-178	-287	-110	61,9%	-171	-215	
14568 YMPÄRISTÖNSUOJELU	-90	-162	-72	55,7%	-89	-103	
14569 RAKENNUSVALVONTA	-87	-125	-38	69,8%	-82	-112	
Yhteensä	-5 367	-6 993	-1 626	76,8%	-5 528	-7 743	

Poikkeamat talousarvion toteumassa

Kiinteistöt: Tehtäväalueen kulujen toteuma 80,8 %. 5120 rakennusten ja alueiden rakentaminen (toteuma 98,0 %), ylitykset johtuvat: nuorisotalon salaojituksen investoinnin lisätyöstä, joka siirtyi vuodelle 2020, Uimahallin kellarin ilmanvaihdon lisäämisestä, Kauppilan umpipihan pärekaton korjauksista, Kodjalan koulun perusviemärin korjauksesta. 5102 asiantuntijapalvelut (toteuma 179,3 %) ylitys johtuu pääsääntöisesti sisäilmaongelmien selvityksistä. 5117 jätehuolto (toteuma 92,3 %) eri kiinteistöjen pieniä ylityksiä. kustannusarvio on tehty muiden toimialojen TA:n mukaan. 6120 Koneiden ja laitteiden vuokrien toteuma on 719%, ylitys 82.947 €, johtuen sisäilmapuhdistimista Varppeen koululla, kaupungintalolla, kappelimäen koululla ja terveyskeskuksessa. 5317 Työaineet ja tarvikkeet toteuma (415,8 %/ylitys 41.400 €), johtuu tilille 5313 kuuluneista laskuista. Nyt tilin 5313 toteuma 22,9 % (alitus 40.567€). Sisäisen vuokran toteuma on arvion mukainen. Siivoustoimen tilin 5307 puhdistustarvikkeet toteuma on 83,6 %, johtuen puhdistusaineiden suuremmasta käytöstä koronan takia.

Mittauspalvelut: Talousraamin ylitys johtuu harjoittelijan palkkauksen aiheutumista kustannuksista sekä maanmittaustoimitusten suuresta määrästä. Vastaavasti toimintatuottoja ei ole tullut odotetun mukaisesti.

INVESTOINTIOSA

Investointiosa

		TA 2020	LISÄTÄ	TA+LISÄTÄ	KÄYTTÖ	YLI-/ALITUS	TOT %
3	Investointiosa						
8100	Investoinnit hallintotoimi						
	Investoinnit netto	0	0	0	2 295,00	-2 295,00	0,00
602	Irtain omaisuus						
691	Keittiöiden kalustusteiden uusinta						
	Investoinnit netto	20 000	0	20 000	48 418,80	-28 418,80	242,10
698	Automaattinen talousraportointi						
	Investoinnit netto	10 000	0	10 000	0,00	10 000,00	0,00
699	Case-M asianhallinta						
	Investoinnit netto	85 000	0	85 000	43 704,25	41 295,75	51,40
700	Intranetin uusiminen						
	Investoinnit netto	30 000	0	30 000	0,00	30 000,00	0,00
603	Kiinteä omaisuus						
701	Maanhankinta ja lunastus						
	Investoinnit netto	100 000	0	100 000	0,00	100 000,00	0,00
8145	ARVOPAPERIT						
	Investoinnit netto	0	0	0	-35 000,00	35 000,00	0,00
8146	MUUT						
	Investoinnit netto	0	0	0	151,20	-151,20	0,00
8200	Investoinnit sivistystoimi						
	Investoinnit netto	0	0	0	60 906,00	-60 906,00	0,00

INVESTOINTIOSA

		TA 2020	LISÄTÄ	TA+LISÄTÄ	KÄYTTÖ	YLI-/ALITUS	TOT %
600	Talonrakennus						
600	Lukion tiilijulkisivu						
	Investoinnit netto	300 000	485 000	785 000	705 632,87	79 367,13	89,90
602	Varpeen ja lukion kellarien pk						
	Investoinnit netto	300 000	0	300 000	290 979,93	9 020,07	97,00
603	Untamalan koulun IV						
	Investoinnit netto	50 000	0	50 000	25 589,07	24 410,93	51,20
604	Kappelimäen metallityöluokkien kärynpoisto						
	Investoinnit netto	60 000	0	60 000	396,00	59 604,00	0,70
605	Soukaisten koulun pk						
	Investoinnit netto	90 000	-40 000	50 000	24 793,90	25 206,10	49,60
606	Kappelimäen vesi- ja viemärisaneeraus						
	Investoinnit netto	200 000	50 000	250 000	220 871,03	29 128,97	88,30
607	Kappelimäen hissit						
	Investoinnit netto	35 000	0	35 000	34 500,00	500,00	98,60
609	Pähkinäpensaän päiväkot						
	Investoinnit netto	2 400 000	-495 000	1 905 000	1 247 892,74	657 107,26	65,50
610	Nuorisotalon IV-saneeraus						
	Investoinnit netto	60 000	0	60 000	51 904,58	8 095,42	86,50
611	Kaupungintalon käyttöasteen						

INVESTOINTIOSA

		TA 2020	LISÄTÄ	TA+LISÄTÄ	KÄYTTÖ	YLI-/ALITUS	TOT %
	nostaminen						
	Investoinnit netto	0	0	0	691,98	-691,98	0,00
614	Varpeen puku- ja pesutilojen saneeraus						
	Investoinnit netto	70 000	0	70 000	63 550,46	6 449,54	90,80
615	Urheilutalon peruskorjaus						
	Investoinnit netto	40 000	0	40 000	1 836,00	38 164,00	4,60
618	Kyläkoulujen monitoimikentät						
	Investoinnit netto	43 500	0	43 500	43 916,31	-416,31	101,00
601	Julkinen käyttöoma						
652	Uimarantojen perusk						
	Investoinnit netto	10 000	0	10 000	14 171,79	-4 171,79	141,70
654	Kuntoportaat						
	Investoinnit netto	10 000	0	10 000	19 290,30	-9 290,30	192,90
655	Särkijärven kehittäminen						
	Investoinnit netto	60 000	0	60 000	180,00	59 820,00	0,30
602	Irtain omaisuus						
675	Pähkinäpensaankk.						
	Investoinnit netto	250 000	0	250 000	231 887,24	18 112,76	92,80
678	Tuunan kentän jääk						
	Investoinnit netto	30 000	0	30 000	0,00	30 000,00	0,00
679	Innovatiiviset opp						
	Investoinnit netto	15 000	0	15 000	10 578,36	4 421,64	70,50

INVESTOINTIOSA

		TA 2020	LISÄTÄ	TA+LISÄTÄ	KÄYTTÖ	YLI-/ALITUS	TOT %
687	Varpeen koulun op.käyt tietokonevaunut						
	Investoinnit netto	12 000	0	12 000	23 438,99	-11 438,99	195,30
688	Jäänhoitokone						
	Investoinnit netto	140 000	0	140 000	1 702,74	138 297,26	1,20
689	Kotitalousluokan kaluston uusiminen						
	Investoinnit netto	10 000	0	10 000	1 069,03	8 930,97	10,70
692	Keskusurheiluk hyppypatjojen suojat						
	Investoinnit netto	25 000	0	25 000	0,00	25 000,00	0,00
695	Urheilual. Hoitajien työtilat						
	Investoinnit netto	15 500	0	15 500	10 173,95	5 326,05	65,60
699	Case-M asianhallinta						
	Investoinnit netto	0	0	0	3 828,06	-3 828,06	0,00
8202	Investoinnit VS musiikkiopisto						
602	Irtain omaisuus						
677	Musiikkiopiston pystypiano						
	Investoinnit netto	12 000	0	12 000	0,00	12 000,00	0,00
8241	SIVISTYSLTK/IRTAIN						
602	Irtain omaisuus						
687	Varpeen koulun op						
	Investoinnit netto	0	0	0	2 415,00	-2 415,00	0,00
689	Kotitalousluokan kalusto						
	Investoinnit netto	0	0	0	7 245,97	-7 245,97	0,00

INVESTOINTIOSA

		TA 2020	LISÄTÄ	TA+LISÄTÄ	KÄYTTÖ	YLI-/ALITUS	TOT %
8300	Invesotinnit sote						
600	Talonrakennus						
601	Kaukolankoti						
	Investoinnit netto	50 000	0	50 000	2 838,00	47 162,00	5,70
612	Vainajakylmiö						
	Investoinnit netto	30 000	0	30 000	0,00	30 000,00	0,00
613	Varavoiman rakentaminen						
	Investoinnit netto	100 000	0	100 000	18 154,50	81 845,50	18,20
602	Irtain omaisuus						
681	Life Care-hankinnat						
	Investoinnit netto	174 000	0	174 000	0,00	174 000,00	0,00
8400	Investoinnit tekninen						
	Investoinnit netto	0	0	0	14 642,57	-14 642,57	0,00
600	Talonrakennus						
602	Varpeen koulun ja lukion pk						
	Investoinnit netto	0	0	0	6 117,00	-6 117,00	0,00
611	Kaupungintalon käyttöasteen nostaminen						
	Investoinnit netto	100 000	0	100 000	83 124,12	16 875,88	83,10
616	Kaupungintalon IV						
	Investoinnit netto	200 000	0	200 000	364 265,10	-164 265,10	182,10
619	Winnovan rakennusten pk						
	Investoinnit netto	20 000	0	20 000	73 157,42	-53 157,42	365,80

INVESTOINTIOSA

		TA 2020	LISÄTA	TA+LISÄTA	KÄYTTÖ	YLI-/ALITUS	TOT %
634	8-tien yritysk. LV						
	Investoinnit netto	60 000	0	60 000	0,00	60 000,00	0,00
635	Heinikkalan navetan kunnostus						
	Investoinnit netto	55 000	0	55 000	24 915,20	30 084,80	45,30
702	Kaupungintalon ruokalan muutostyöt						
	Investoinnit netto	0	30 000	30 000	38 557,35	-8 557,35	128,50
601	Julkinen käyttöoma						
637	Laessaari asemakaava						
	Investoinnit netto	150 000	0	150 000	0,00	150 000,00	0,00
638	Suopellontien perusp						
	Investoinnit netto	50 000	0	50 000	50 000,00	0,00	100,00
639	Satosuontie rakentaminen						
	Investoinnit netto	120 000	0	120 000	67 720,10	52 279,90	56,40
641	Samppanummentie perusp						
	Investoinnit netto	40 000	0	40 000	8 039,36	31 960,64	20,10
642	Kotoharju asemakaava						
	Investoinnit netto	30 000	0	30 000	0,00	30 000,00	0,00
643	Pienet korjauskohteet						
	Investoinnit netto	50 000	0	50 000	0,00	50 000,00	0,00
649	Päällystysohjelman m työt						
	Investoinnit netto	200 000	0	200 000	149 627,37	50 372,63	74,80

INVESTOINTIOSA

		TA 2020	LISÄTÄ	TA+LISÄTÄ	KÄYTTÖ	YLI-/ALITUS	TOT %
650	Hulevesijärjest. Täydentäminen						
	Investoinnit netto	60 000	0	60 000	21 986,45	38 013,55	36,60
651	Katuvalojen saneeraus						
	Investoinnit netto	200 000	0	200 000	15 755,27	184 244,73	7,90
653	Leikkik. varust.						
	Investoinnit netto	40 000	0	40 000	15,24	39 984,76	0,00
602	Irtain omaisuus						
682	Kokoushuoneiden näyttötaulujen uusiminen						
	Investoinnit netto	30 000	0	30 000	26 705,23	3 294,77	89,00
684	Ruohonleikkuri, puistot						
	Investoinnit netto	30 000	0	30 000	24 899,99	5 100,01	83,00
685	Kuorma-auton etuaura						
	Investoinnit netto	15 000	0	15 000	0,00	15 000,00	0,00
690	Auton hankinta kunnossapidolle						
	Investoinnit netto	16 000	0	16 000	0,00	16 000,00	0,00
693	Osoitekartta						
	Investoinnit netto	10 000	0	10 000	0,00	10 000,00	0,00
8500	Investoinnit vesihuoltolaitos						
601	Julkinen käyttöoma						
663	Vesihuoltojärjeste						
	Investoinnit netto	10 000	0	10 000	0,00	10 000,00	0,00
664	Vesijohtoverkoston saneeraus						

INVESTOINTIOSA

		TA 2020	LISÄTÄ	TA+LISÄTÄ	KÄYTTÖ	YLI-/ALITUS	TOT %
	Investoinnit netto	250 000	0	250 000	27 637,92	222 362,08	11,10
665	Vesijohtoverkoston täydennykset Untamala						
	Investoinnit netto	250 000	0	250 000	142 079,25	107 920,75	56,80
669	Viemäriverkoston saneeraus						
	Investoinnit netto	200 000	0	200 000	12 407,80	187 592,20	6,20
670	Jätevesipumppaamoiden saneeraukset						
	Investoinnit netto	60 000	0	60 000	9 018,82	50 981,18	15,00
671	Viemäriverkosto Untamala						
	Investoinnit netto	500 000	0	500 000	505 907,45	-5 907,45	101,20
703	Vesijohtoverkosto						
	Investoinnit netto	50 000	0	50 000	0,00	50 000,00	0,00
704	Viemäriverkosto Tu						
	Investoinnit netto	50 000	0	50 000	330,65	49 669,35	0,70
8600	TALONRAKENNUS						
	Investoinnit netto	0	0	0	4 750,00	-4 750,00	0,00
600	Talonrakennus						
702	Kaupungintalon ruokalan muutostyöt						
	Investoinnit netto	0	0	0	593,47	-593,47	0,00
602	Irtain omaisuus						
695	Urheilual. hoitaji						
	Investoinnit netto	0	0	0	605,73	-605,73	0,00

INVESTOINTIOSA

		TA 2020	LISÄTÄ	TA+LISÄTÄ	KÄYTTÖ	YLI-/ALITUS	TOT %
8700	JULKINEN KÄYTTÖ- OMAIUUUS						
	Investoinnit netto	0	0	0	48,01	-48,01	0,00
8900	VESI-JA VIEMÄRILAITOS						
	Investoinnit netto	0	0	0	682,90	-682,90	0,00
3	Investointiosa YHT						
*	Hankinnat yhteensä	7 683 000	30 000	7 713 000	4 897 093,82	2 815 906,18	63,50
*	Avustukset yhteensä	0	0	0	-8 500,00	8 500,00	0,00
*	Myynnit yhteensä	0	0	0	-35 000,00	35 000,00	0,00
	Investoinnit netto	7 683 000	30 000	7 713 000	4 853 593,82	2 859 406,18	62,90

Syyskuun loppuun mennessä investoinneista on toteutunut 62,9 %.